



Research Article

Author Guidelines

คำแนะนำสำหรับผู้แต่งบทความ

ชื่อผู้แต่งx นามสกุลผู้แต่งx¹, ชื่อผู้แต่งy นามสกุลผู้แต่งy¹,ชื่อผู้แต่งz นามสกุลผู้แต่งz^{*}

Firstnamex Lastnamex¹, Firstnamey Lastnamey¹,Firstnamez Lastnamez^{*}

¹ที่อยู่ผู้แต่งที่1 (ภาษาไทย) คณะวิทยาศาสตร์และเทคโนโลยี มหาวิทยาลัยราชภัฏสุรินทร์ 186 หมู่ 1 ถนนสุรินทร์-ปราสาท ต.นอกเมือง อ.เมือง จ.สุรินทร์ 32000

^{*}ที่อยู่ผู้แต่งที่1 (ภาษาอังกฤษ) Faculty of Science and Technology, Surindra Rajabhat University, 186 Moo 1, Surin-Prasart Road, Nokmuang, Surin, 32000

Article Info

Received 0x January 202x

Revised 0x February 202x

Accepted 0x March 202x

Abstract

วารสารวิทยาศาสตร์ คชสาส์น ได้กำหนดเกณฑ์สำหรับการเขียนบทคัดย่อ (Abstract) ทั้งภาษาไทยและภาษาอังกฤษ ซึ่งผู้แต่งต้องสรุปเนื้อความให้มีความกระชับ และเนื้อหาในส่วนของบทคัดย่อจะต้องไม่เกิน 250 คำ ทั้งภาษาไทยและภาษาอังกฤษ โดยหัวข้อของบทคัดย่อใช้ฟอนต์ TH Sarabun PSK ตัวหนา ขนาดอักษร 16 pt ระยะห่างระหว่างบรรทัด 1 เท่า และอักษรขีดทางด้านซ้าย ส่วนเนื้อหาของบทคัดย่อให้ใช้ฟอนต์ TH Sarabun PSK อักษรปกติ ขนาด 14 pt และระยะห่างระหว่างบรรทัดคงที่ 14 pt การกระจายข้อความใช้แบบ Thai Distributed สำหรับภาษาไทย และ Distributed สำหรับภาษาอังกฤษ

Keywords: Keyword1, Keyword2, Keyword3

บทคัดย่อ

คำสำคัญของบทความเป็นกลไกสำคัญที่จะช่วยให้ผู้อ่านสืบค้นบทความได้ง่าย ดังนั้นผู้แต่งจึงควรใช้คำค้นที่กระชับและเกี่ยวข้องกับบทความ โดยการเพิ่มคำสำคัญนั้น ให้เพิ่มต่อท้ายจากบทคัดย่อ ขีดทางด้านซ้าย ฟอนต์ TH Sarabun PSK อักษรปกติ ขนาด 14 pt และระยะห่างระหว่างบรรทัดคงที่ 14 pt และใช้คำว่า “Keywords:” สำหรับการเขียนภาษาอังกฤษ และ “คำสำคัญ:” สำหรับการเขียนภาษาไทย โดยการแยกคำค้นจะใช้เครื่องหมาย “,” (comma) คั่นระหว่างแต่ละคำสำคัญ และวารสารวิทยาศาสตร์ คชสาส์น แนะนำให้มีคำค้นอย่างน้อย 3 คำ

คำสำคัญ: คำสำคัญที่1, คำสำคัญที่2, คำสำคัญที่3

1. บทนำ

วารสารวิทยาศาสตร์ คชสาส์น (ISSN 1686-4522) เป็นวารสารของคณะวิทยาศาสตร์และเทคโนโลยี มหาวิทยาลัยราชภัฏสุรินทร์ ที่มี Peer Review โดยผู้ทรงคุณวุฒิในสาขาที่เกี่ยวข้อง ในกลุ่ม Life Science (Agricultural and Biological Sciences) จากการจัดโดยศูนย์ดัชนีการอ้างอิงวารสารไทย เพื่อเผยแพร่ บทความวิจัยหรือบทความปริทัศน์ ทั้งในรูปแบบภาษาไทยและภาษาอังกฤษ

วารสารวิทยาศาสตร์ คชสาส์น ยึดมั่นในจริยธรรมการตีพิมพ์ และมุ่งเน้นที่จะเผยแพร่บทความที่มีคุณค่าทางวิชาการเป็นสำคัญ และ

ตีพิมพ์วารสารแบบเปิด (Open Access Journal: OAJ) ส่วนผู้แต่งบทความสามารถส่งบทความเพื่อเข้าสู่กระบวนการพิจารณาตีพิมพ์เผยแพร่ได้โดยไม่เสียค่าใช้จ่าย

สำหรับผู้แต่งบทความ วารสารเลือกใช้ซอฟต์แวร์ Microsoft Word เป็นเครื่องมือสำหรับกระบวนการเขียนและแก้ไขบทความ (Editing) และสามารถดาวน์โหลดเอกสารต้นแบบ (MS Word Template) และใช้ Style Template ของวารสารได้ทางเมนู Styles Pane ซึ่งจะช่วยให้ไม่สิ้นเปลืองเวลาในการจัดรูปแบบเอกสาร โดย Style Template ดังกล่าวได้วางเกณฑ์ของการจัดรูปแบบไว้ดังนี้

1.1 การเว้นขอบกระดาษ

การเว้นขอบกระดาษจะใช้แบบแคบ (Narrow) คือ เว้นระยะขอบด้านบน ล่าง ซ้าย และขวาเท่ากันที่ 1.27 ซม. และเอกสารจะแบ่งเป็น 2 ส่วน ได้แก่

- ส่วนหัวบทความ ประกอบด้วยข้อมูลการตีพิมพ์ ประเภทบทความ ชื่อบทความ รายการผู้แต่งบทความ และบทคัดย่อ ส่วนรูปแบบการจัดอักษรได้อธิบายไว้ในส่วนบทคัดย่อแล้ว
- ส่วนเนื้อหาของบทความ จะแบ่งเป็น 2 คอลัมน์ และมีระยะห่างระหว่างคอลัมน์เท่ากับ 1 ซม.

1.2 แบบอักษร

ใช้รูปแบบอักษร TH Sarabun PSK แก่ไขบทความได้ด้วยโปรแกรม Microsoft Word, Latex และ Open Office และขนาดอักษรจะมีความแตกต่างกัน ตามการจัดลำดับหัวข้อ และส่วนเนื้อหาในแต่ละหัวข้อนั้นจะกล่าวในเรื่องการจัดลำดับหัวข้อ

2. การแบ่งหัวข้อ

การแบ่งหัวข้อหลักและหัวข้อย่อย สำหรับอธิบายความในเอกสารงานวิจัย เป็นสิ่งที่จำเป็นและช่วยให้ผู้อ่านเข้าใจเนื้อหาที่ผู้แต่งอธิบายได้ง่ายขึ้น โดยการแบ่งหัวข้อหลัก หัวข้อย่อย และรายการมีดังนี้

2.1 หัวข้อหลัก

หัวข้อหลัก เช่น บทนำ ทบทวนวรรณกรรม และอื่น ๆ ใช้แบบอักษร TH Sarabun PSK ตัวหนา ขนาด 16 pt เยื้องทางด้านซ้าย และระยะห่างระหว่างก่อนและหลังหัวข้อ 6 pt โดยผู้แต่งสามารถเลือกใช้สไตล์ชื่อหัวเรื่อง 1 (Heading 1) เพื่อให้จัดรูปแบบอักษรแบบอัตโนมัติได้

2.2 หัวข้อย่อย

หัวข้อย่อยเป็นส่วนย่อยแบ่งเป็นข้อ ๆ ออกจากหัวข้อหลัก โดยผู้แต่งสามารถเลือกใช้สไตล์หัวเรื่อง 2 (Heading 2) เพื่อจัดรูปแบบอัตโนมัติได้ แต่ถ้าหากจัดด้วยมือ (Manual) จะกำหนดให้ใช้แบบอักษร TH Sarabun PSK ตัวหนา ขนาด 14 pt ระยะห่างระหว่างบรรทัดครั้งที่ 14 pt เยื้องทางด้านซ้าย และระยะห่างก่อนหัวข้อ 2 pt และหลังหัวข้อ 6 pt

2.3 รายการ

รายการถูกใช้สำหรับอธิบายความที่เป็นลำดับตามขั้นตอน ส่วนใหญ่ถูกใช้เป็นส่วนย่อยของหัวเรื่อง 2 ซึ่งมีการจัดรูปแบบที่ใช้อักษร TH Sarabun PSK ตัวปกติ ขนาด 14 pt และใช้สัญลักษณ์ ● เป็นตัวระบุรายการแต่ละข้อ แล้วเยื้องจากทางด้านซ้าย 0.5 cm และหากข้อความยาวจนขึ้นบรรทัดใหม่จะเยื้องทางด้านซ้าย 1 cm โดยสามารถเลือกใช้สไตล์ List Paragraph เพื่อเรียกใช้การจัดรูปแบบรายการอัตโนมัติ เช่น

- รายการที่ 1
- รายการที่ 2
- รายการที่ 3
- รายการที่ 4

2.4 เนื้อหา

การเขียนเนื้อหาของบทความจะใช้รูปแบบอักษร TH Sarabun PSK ตัวปกติ ขนาด 14 pt การกระจายข้อความ Thai Distributed สำหรับบทความภาษาไทย และ Distributed สำหรับบทความภาษาอังกฤษ ระยะห่างระหว่างบรรทัดแบบคงที่ 14 pt สำหรับการเขียนแต่ละย่อหน้า (Paragraph) ไม่มีการเยื้อง และเมื่อสิ้นสุดย่อหน้าให้เพิ่มระยะห่างระหว่างบรรทัดเป็น 6 pt ก่อนที่จะเริ่มย่อหน้าอื่น ๆ สำหรับการจัดรูปแบบอัตโนมัติของการเขียนเนื้อหา ผู้แต่งสามารถเลือกสไตล์ปกติ (Normal) ได้

2.5 กิตติกรรมประกาศ

กิตติกรรมประกาศ (Acknowledgements) เป็นการแสดงความขอบคุณแก่ผู้ที่ช่วยเหลือให้งานวิจัยสำเร็จลุล่วงไปด้วยดี เพียงสั้นๆ ซึ่งแต่ละบทความอาจมีหรือไม่มีก็ได้

3. ส่วนประกอบของบทความ

ผู้แต่งบทความที่จะลงตีพิมพ์ในวารสารวิทยาศาสตร์ คชสาส์น มีอิสระในการกำหนดหัวข้อหลักและหัวข้อย่อยได้ตามความเหมาะสมตามเนื้อหาของแต่ละงานวิจัย ซึ่งวารสาร มีข้อเสนอแนะว่าอย่างน้อยควรมีเนื้อหาที่ครอบคลุมตามหัวข้อต่อไปนี้

- บทนำ
- ทบทวนวรรณกรรม
- เนื้อหาของงานวิจัย
- วิธีการประเมินผล
- ผลการทดลอง
- สรุป
- เอกสารอ้างอิง

4. การจัดรูปแบบภาพและตาราง

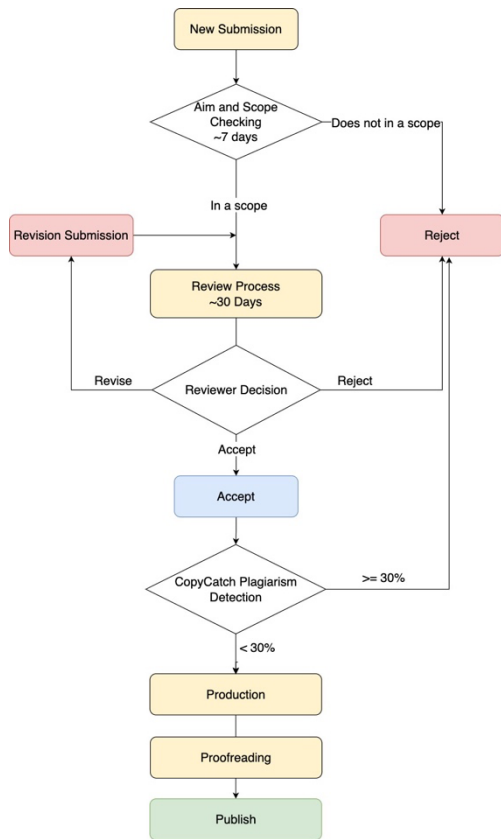
ภาพและตารางเป็นส่วนประกอบที่สำคัญ และวารสารให้ความสำคัญกับการใช้ภาพและตารางประกอบ เพื่ออธิบายความให้ผู้อ่านได้เข้าใจเนื้อหาของบทความได้ดีขึ้น วารสารจึงมีคำแนะนำเบื้องต้น คือ การใช้ภาพต้องมีความคมชัด ใช้สี การไฮไลต์ หรือวิธีการใด ๆ ที่จะช่วยให้ดูภาพและเข้าใจเนื้อหาได้ง่ายขึ้น ส่วนตารางเป็นไปตามรูปแบบในตารางที่ 1

4.1 การจัดภาพ

เมื่อเพิ่มภาพแล้วผู้แต่งจะต้องจัดภาพให้อยู่กึ่งกลาง พร้อมเพิ่มคำอธิบายภาพ (Caption) อยู่ใต้ภาพ โดยที่ใช้อักษร TH Sarabun PSK ชิดทางด้านซ้าย ตัวเอียง และขนาดอักษร 12 pt ซึ่งผู้แต่งสามารถเลือกการจัดรูปแบบอัตโนมัติโดยใช้สไตล์ชื่อ Caption

สำหรับบทความภาษาไทย ใช้ข้อความ “ภาพที่” เว้นวรรค แล้วตามด้วยหมายเลขภาพ พร้อมคำอธิบายภาพเบื้องต้น ดังตัวอย่างในภาพที่ 1 ส่วนบทความภาษาอังกฤษใช้ข้อความ “Figure” เว้นวรรคและตามด้วยหมายเลขภาพ และผู้แต่งจะต้องมีเนื้อหาส่วนที่อธิบายภาพพร้อมการอ้างอิงภาพในเนื้อหา เช่น ในภาพที่ 1 เป็นขั้นตอนการดำเนินการเมื่อบทความถูกส่งเข้าสู่การพิจารณาตีพิมพ์ในวารสาร วิทยาศาสตร์ คชสาส์น เมื่อบทความถูกส่งเข้ามาผ่านระบบ ThaiJO แล้ว ทีมบรรณาธิการจะเป็นผู้ตรวจสอบความสัมพันธ์ของบทความ กับ Aims

and Scope ก่อนเข้าสู่ขั้นตอนการพิจารณาบทความโดยผู้ทรงคุณวุฒิ และตรวจสอบการคัดลอกวรรณกรรม เป็นต้น



ภาพที่ 1 ขั้นตอนการประเมินบทความเพื่อตีพิมพ์ในวารสารวิทยาศาสตร์ คชสาร

4.2 การจัดตาราง

การใช้ตารางแสดงข้อมูลเป็นวิธีที่ถูกใช้อย่างแพร่หลายในบทความวิจัย เพื่ออธิบายทั้ง ขั้นตอน วิธีการ และผลการทดลอง สำหรับวารสารวิทยาศาสตร์ คชสาร มีการกำหนดการจัดรูปแบบตารางไว้เบื้องต้น คือ คำอธิบายตารางอยู่ด้านบนตารางดังตัวอย่างตารางที่ 1 พร้อมมีคำอธิบายประกอบเบื้องต้น

ตารางที่ 1 การประเมินประสิทธิภาพโมเดล A, B และ C ด้วยเทคนิคที่แตกต่างกัน

วิธีการประเมินโมเดล	ประสิทธิภาพโมเดล (ms)		
	Model A	Model B	Model C
วิธีประเมินที่ 1	32.4	39.5	35.2
วิธีประเมินที่ 2	30.1	32.2	36.8
วิธีประเมินที่ 3	31.7	34.6	35.6

สำหรับการจัดตารางนั้น ส่วนหัวตารางและส่วนข้อมูลของตารางใช้เส้นแบบ Double Line เป็นตัวแบ่ง ไม่มีเส้นขอบตารางด้าน บน ซ้าย และขวา สำหรับจำนวนคอลัมน์ การผสานเซลล์ การกำหนดชื่อคอลัมน์ และข้อมูลในตาราง ผู้แต่งสามารถเพิ่มเติมได้อย่างอิสระ

5. การอ้างอิง

การอ้างอิงเอกสารและงานวิจัยที่เกี่ยวข้อง แสดงถึงแหล่งที่มาของเนื้อหา และการอ้างอิงในเนื้อหาของวารสารวิทยาศาสตร์ คชสาร ใช้ Vancouver (brackets) สไตล์ หรือวิธีการอ้างอิงอื่น ๆ ที่มีการอ้างอิงในเนื้อหาที่ใช้ Square Brackets “[1]” และมีการใช้หมายเลขลำดับระบบการอ้างอิง และลำดับเหล่านี้จะถูกนำไปแสดงข้อมูลเอกสารที่อ้างอิงที่หัวข้อหลัก “เอกสารอ้างอิง” ในส่วนท้ายของบทความ

การใช้ซอฟต์แวร์ส่วนขยายที่สามารถเชื่อมต่อกับ Microsoft Word ได้ เช่น Zotero, Mendeley และ EndNote จะช่วยให้สามารถจัดการเอกสารอ้างอิงได้มีประสิทธิภาพมากขึ้น โดยตัวอย่างในย่อหน้าต่อไปนี้เป็นตัวอย่างการอ้างอิงในเนื้อหา และการอ้างอิงดังกล่าวจะถูกนำไปแทรกในหัวข้อเอกสารอ้างอิงโดยอัตโนมัติ

การอ้างอิงในเนื้อหาไปยังบทความเดียวจะใช้ Square Brackets ที่ระบุหมายเลขเดียว [1] แต่ถ้าหากต้องการอ้างอิงจากหลายแหล่งสามารถใช้ได้โดยระบุหลายหมายเลข [1–3] ส่วนการอ้างอิงจากแหล่งอ้างอิงประเภทต่าง ๆ เช่น วารสาร [1] บทความในงานประชุมวิชาการ [3] เว็บไซต์ [4] หนังสือ [5] และอื่น ๆ เป็นต้น และเมื่อข้อมูลในส่วนเอกสารอ้างอิงถูกเพิ่มตามรูปแบบของ Vancouver แล้วในหัวข้อเอกสารอ้างอิง ผู้แต่งสามารถใช้สไตล์ Microsoft Word ชื่อ Bibliography เพื่อจัดรูปแบบอักษรแบบอัตโนมัติ หรือจัดด้วยตนเองโดยใช้อักษร TH Sarabun PSK ขนาด 14 pt ซิดทางด้านซ้าย ระยะห่างระหว่างบรรทัดคงที่ 14 pt และการเยื้องเมื่อขึ้นบรรทัดใหม่ 0.5 ซม.

6. วิธีส่งบทความ

การส่งบทความเพื่อเข้าสู่กระบวนการพิจารณาตีพิมพ์เผยแพร่ สามารถส่งได้ผ่านช่องทางเดียว คือ ระบบบริหารจัดการบทความ ThaiJO ที่เว็บไซต์ <https://li01.tci-thaijo.org/index.php/kochasarn> หรือหากมีข้อสงสัย หรือต้องการประสานงานด้านต่าง ๆ สามารถติดต่อได้ผ่านทางอีเมลล์ kcsj@srru.ac.th

7. สรุป

วารสารวิทยาศาสตร์ คชสาร เป็นวารสารที่เป็น OAJ และรับพิจารณาบทความเพื่อตีพิมพ์บทความประเภทบทความวิจัย และบทความปริทัศน์ ที่อยู่ในกลุ่ม Life Science (Agricultural and Biological Sciences) จากการจัดโดยศูนย์ดัชนีการอ้างอิงวารสารไทย โดยทุกบทความจะถูกนำเข้าสู่ขั้นตอนการพิจารณาบทความอย่างเข้มข้นเพื่อคุณภาพทางวิชาการ และคำนึงถึงจริยธรรมการตีพิมพ์เป็นสำคัญ สู่การเป็นวารสารที่มีคุณค่าต่อสังคมได้

เอกสารอ้างอิง

1. Chuachan T, Djemame K, Puangpronpitag S. Solving MTU Mismatch and Broadcast Overhead of NDN over Link-layer Networks. Int J Networked Distrib Comput. 2020;8(2):67–75.
2. Zhang L, Afanasyev A, Burke J, Jacobson V, claffy kc, Crowley P, et al. Named Data Networking. SIGCOMM Comput Commun Rev. 2014 Jul;44(3):66–73.

3. Yu Y, Afanasyev A, Clark D, claffy kc, Jacobson V, Zhang L. Schematizing Trust in Named Data Networking. In: Proceedings of the 2nd ACM Conference on Information-Centric Networking [Internet]. New York, NY, USA: Association for Computing Machinery; 2015. p. 177–86. (ACM-ICN '15). Available from:
<https://doi.org/10.1145/2810156.2810170>
4. Faculty of Science. Koch Cha Sarn Journal of Science [Internet]. [cited 2021 Dec 29]. Available from:
<https://science.sru.ac.th/kochasarn>
5. Christian B, Griffiths T. Algorithms to Live By: The Computer Science of Human Decisions. 175 Fifth Avenue, New York, N.Y. 10010: Henry Holt and Company;